

الجمهورية الجزائرية الديمقراطية الشعبية

REPUBLIQUE ALGERIENNE DEMOCRATIQUE ET POPULAIRE

وزارة التعليم العالي و البحث العلمي

Ministère de l'Enseignement Supérieur Et de la Recherche Scientifique



دليل جامعة البليدة 2

نافذتك على الميادين و الشعب و التخصصات التي توفرها جامعة البليدة 2، و على نمط التدريس و الشهادات المقدمة. كما يمنحك الدليل نظرة شاملة على هيكلها و مرافقها و خدماتها.



(+213) 025250005



vrfsgfcd@univ-blida2.dz

secretariat.pedago.blida2@gmail.com



<http://www.univ-blida2.dz>



نيابة رئاسة الجامعة للتكوين العالي في الطورين 1،2 جامعة البليدة 2

التعريف بجامعة البليدة 2

النشأة و التطور و الكليات

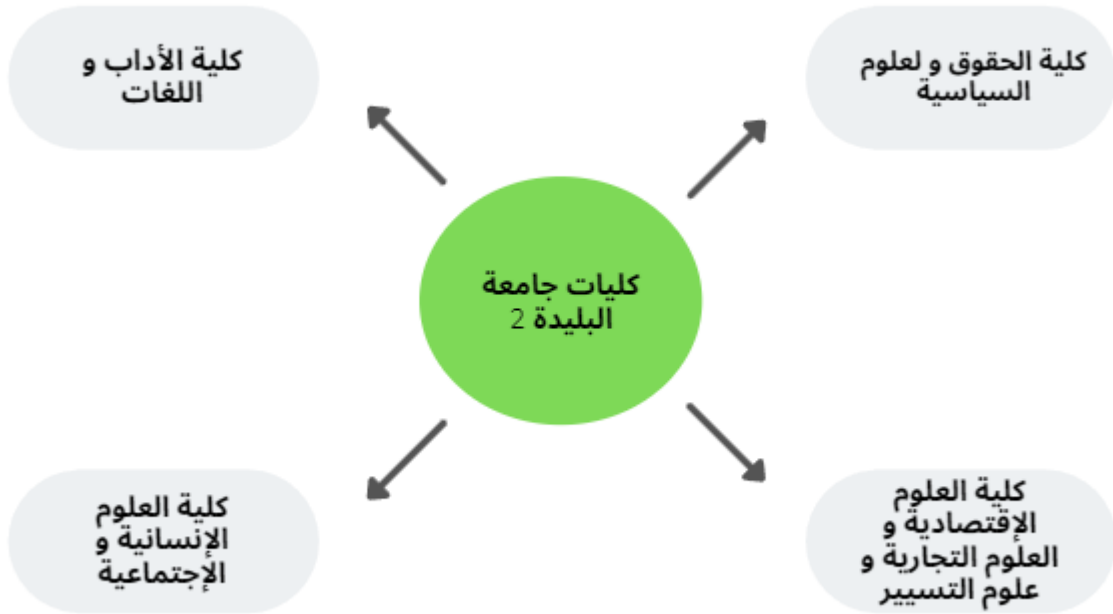
جامعة البليدة 2 لونيبي علي، مؤسسة عمومية للتعليم العالي تحت وصاية وزارة التعليم العالي و البحث العلمي.

- تعود نشأة جامعة البليدة 2 الى 20 جويلية 1977 في شكل مركز جامعي فتح أبوابه لإستقبال الطلبة عام 1981.
- ارتقى المركز الجامعي الى جامعة البليدة سعد دحلب بموجب المرسوم التنفيذي رقم 89-137 المؤرخ في 29 ذي الحجة 1409
- الموافق ل 01 أوت 1989. و ضمن عددا من الكليات و المعاهد و الأقسام في مختلف التخصصات (علوم إنسانية- علوم إجتماعية- علوم إقتصادية- علوم تكنولوجية- علوم دقيقة- طيران...).
- نظرا للتوسع في التخصصات و زيادة عدد الطلبة بدأ الإنتقال الى قطب العفرون إبتداءا من الموسم الجامعي 2009-2010 في إنتقلت في البداية كلية الأدب و العلوم الإجتماعية، ثم كلية الحقوق.
- صارت جامعة البليدة "سعد دحلب" تضم هياكل مقسمة بين قطبي البليدة و العفرون.
- في 2013 تم تقسيم جامعة البليدة "سعد دحلب" الى جامعتين مستقلتين هما: جامعة البليدة 1 "سعد دحلب" -جامعة البليدة 2 "لونيبي علي".

و هذا بموجب المرسوم التنفيذي رقم 13-162 المؤرخ في
2013/04/15 الموافق ل 04 جمادة الثانية عام 1434هـ.



تضم جامعة البليدة 2 أربع كليات:



موقع جامعة البليدة 2:

تقع جامعة البليدة 2 لونيبي علي في دائرة العفرون بولاية البليدة و تبعد عن الجزائر العاصمة ب 70 كم، و هي محاذية للجهة الشمالية للطريق السيار شرق غرب، تقدر مساحتها ب 200 هكتار مقسمة الى قسمين منشآت إدارية و بيداغوجية و منشآت تضم الإقامات الجامعية .



موقع الجامعة

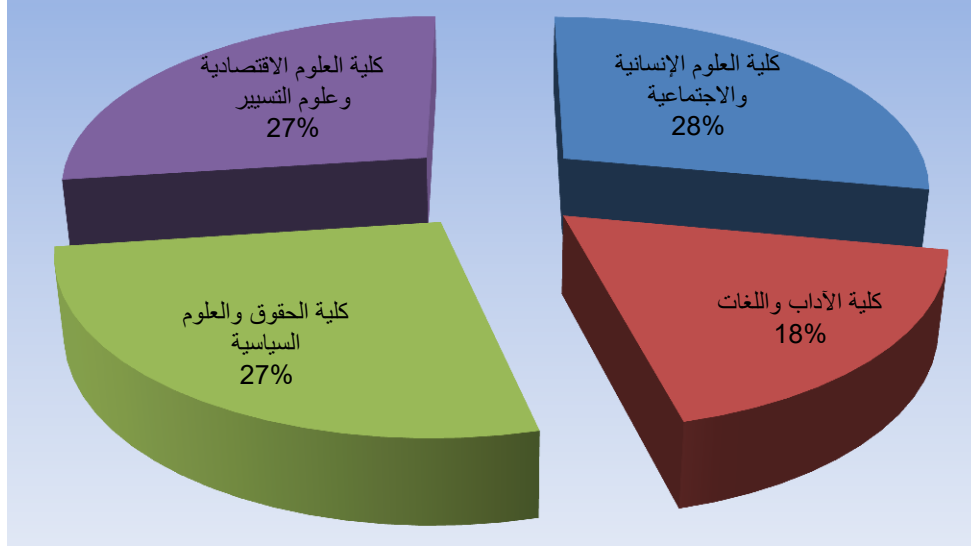


التدرّس في جامعة البليدة 2:

لجامعة البليدة 2 هيئة تدريس ذات كفاءة عالية في عدة تخصصات اذ بلغ عدد الأساتذة حسب إحصائيات سنة 2022 952 أستاذ موزع عبر الجدول الآتي:

المجموع	كلية العلوم الاقتصادية وعلوم التسيير	كلية الحقوق والعلوم السياسية	كلية الآداب واللغات	كلية العلوم الإنسانية والاجتماعية	الكلية
					الرتبة
194	58	47	22	67	أستاذ
340	91	89	68	92	أستاذ محاضر أ
174	55	49	28	42	أستاذ محاضر ب
199	38	62	42	57	أستاذ مساعد أ
44	16	7	13	8	أستاذ مساعد ب
1	0	1	0	0	معيد
952	258	255	173	266	المجموع

توزيع الاساتذة حسب الكليات

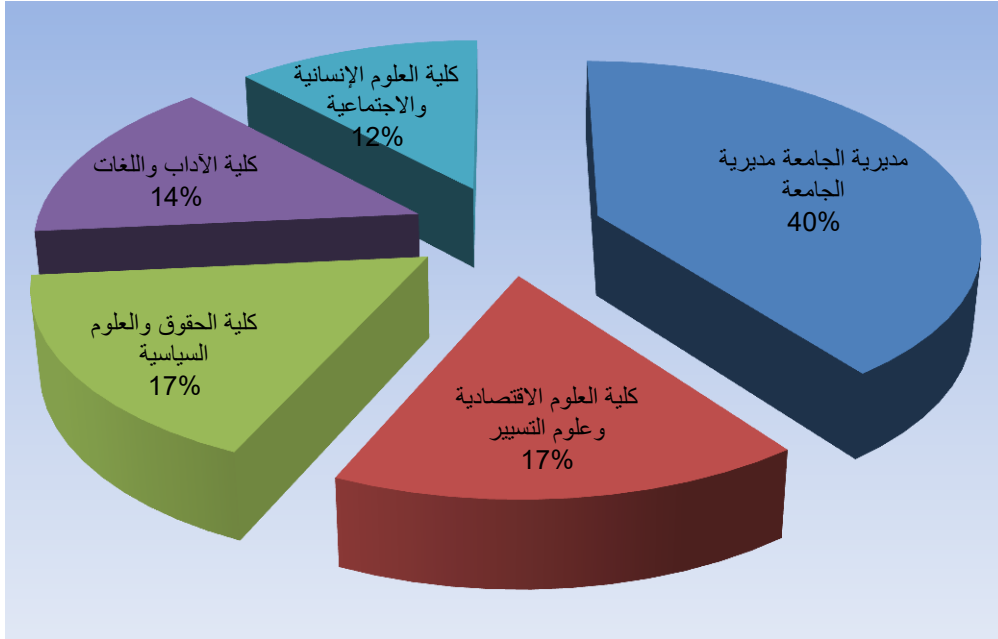


الموظفون في جامعة البليدة 2 :

يسهر على جامعة البليدة 2 عدد من الموظفين في مختلف التخصصات و المهن و المهام يوضحهم الجدول أدناه:

المجموع	المصالح المركزية	كلية الآداب و اللغات	كلية العلوم الإنسانية و الإجتماعية	كلية الحقوق و العلوم السياسية	كلية العلوم الاقتصادية و العلوم التجارية و علوم التسيير	الكلية
814	324	119	97	137	137	المجموع

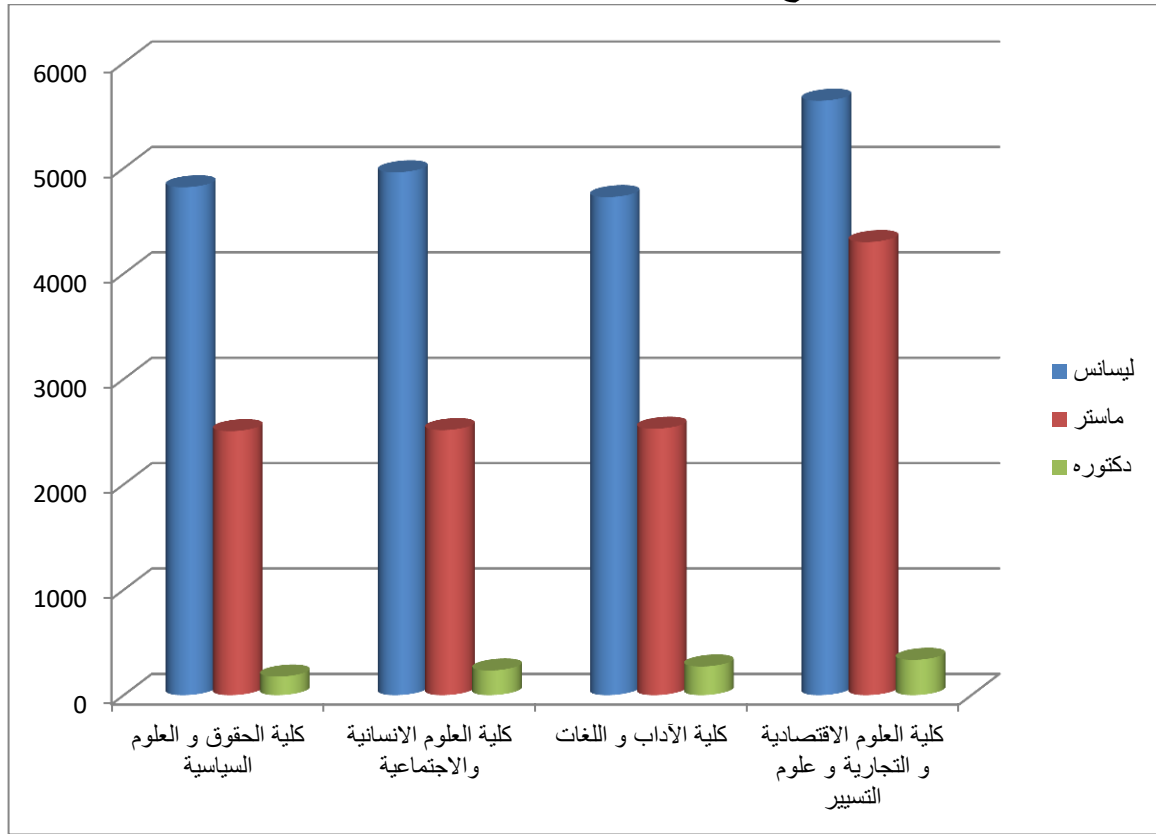
توزيع الموظفين حسب الكليات



عدد الطلبة في جامعة البليدة 2 حسب الكليات:

المجموع	دكتوراه	ماستر	ليسانس	الكلية
7500	176	2505	4819	كلية الحقوق و العلوم السياسية
7710	234	2515	4961	كلية العلوم الانسانية والاجتماعية
7526	272	2528	4726	كلية الآداب و اللغات
10274	335	4299	5640	كلية العلوم الاقتصادية و التجارية و علوم التسيير
33010	1017	11847	20146	المجموع

توزيع الطلبة حسب الكليات و الأتوار



عدد التخصصات الموجودة في جامعة البليدة 2

تضم جامعة البليدة 2 أربع كليات و يسير التعليم فيها حسب نظام ل.م.د. المعتمد من طرف وزارة التعليم العالي و البحث العلمي حيث تضم الجامعة 05 ميادين تعليم و 14 شعبة و 87 تخصص موزعة حسب الجدول الآتي:

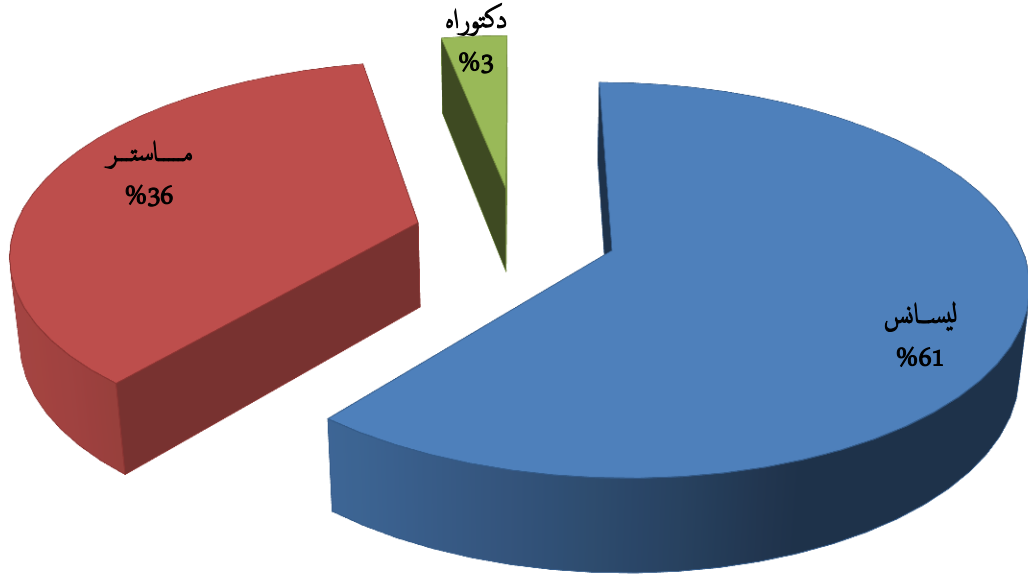
مجموع التخصصات	التخصص		الشعبة	الميدان
	ماستر	ليسانس		
27	18	09	04	علوم اقتصادية و العلوم التجارية و علوم التسيير

28	16	12	02	علوم انسانية و اجتماعية
15	11	04	02	الحقوق و العلوم السياسية
10	07	03	03	آداب و لغات اجنبية
07	04	03	03	لغة و ادب عربي

**عدد طلبة جامعة البليدة 2 حسب ميادين التكوين (ليسانس-
ماستر-دكتوراه):**

العدد الكلي	عدد الطلبة		الطور
	إناث	ذكور	
20146	12773	7373	ليسانس
11847	5511	6336	ماستر
1017	705	312	دكتوراه
33010	18989	14021	المجموع الكلي

توزيع طلبة الجامعة حسب الاطوار



الهيكل القاعدية بجامعة البليدة 2 :

تحتوي جامعة البليدة 2 04 كليات و منشآت مركزية تعمل كلها على تخريج طلبة ذوي كفاءات عالية.

النظرية		الحقيقية		الهيكل
عدد المقاعد	الهيكل	عدد المقاعد	الهيكل	
12400	45	8774	36	المدرجات
600	1	600	1	قاعات المحاضرات / المسمع
14498	371	13696	300	قاعات الدروس / الأعمال الموجهة / الأعمال التطبيقية
1415	48	160	16	المخابر

/	/	/	/	قاعات الرسم / الورشات
230	13	200	13	قاعات الإعلام الآلي / الأنترنت
/	/	/	/	قاعات الحساب
/	/	/	/	قاعات السمي البصري / السنيما / العرض
1384	12	1440	12	المكتبات و قاعات القراءة
/	/	/	/	قاعات وسائل الإعلام (Médiathèque)
30527	/	24870	/	المجموع

أهداف جامعة البلدية 2 :

إن أهداف جامعة البلدية 2 علي لونيبي مستمدة من أحكام القانون رقم 99-05 المؤرخ في 04 أفريل 1999 المتضمن القانون التوجيهي للبحث العلمي المعدل و المتمم و عموما تتمثل أهداف الجامعة في:

- ضمان البعد النوعي الذي من دونه لا يمكن أن نحلم بنجاعة إقتصادية.
- ضمان البعد الكمي لتلبية الطلب المتزايد على اليد العاملة المكونة المؤهلة.
- ضمان البعد الإجتماعي للتعليم العالي الذي يرفض التمييز و الإقصاء.
- رفع المستوى العلمي و الثقافي و المهني للمواطن عن طريق نشر الثقافة و الإعلام العلمي و التقني.
- رفد المجتمع برأس مال بشري متخصص و مؤهل علميا و أخلاقيا مكيف مع حاجيات التنمية الإقتصادية و الإجتماعية و الثقافية للأمة الجزائرية

الذي تميزها التغيرات و التحولات الدائمة و قادر على الإستجابة لمطالبها.

مهام و غايات جامعة البليدة 2 :

إن مهام جامعة البليدة 2 علي لونيبي مستمدة من أحكام القانون رقم 99-05 المؤرخ في 04 أفريل 1999 المتضمن القانون التوجيهي للبحث العلمي المعدل و المتمم و هي مرتبطة أسسا بالتعليم و البحث العلمي و الخدمة العامة و خدمة المجتمع، عموما تتمثل مهام و غايات الجامعة في:

- نشر التعليم العالي و تحسين نوعيته و توظيفه في خدمة التنمية.
- ضمان جودة نوعية للتعليم الجامعي و بناء خريجين بمهارات و قدرات عالمية المستوى.
- الإرتقاء بمستوى الأداء الأكاديمي بصورة مستمرة.
- جعل الجامعة نظام علمي إجتماعي إقتصادي مفتوح على بيئة خارجية يؤثر و يتأثر بها.
- إيجاد آليات تنسيق بين إدارة الجامعة و الأطراف المهمة، قصد فهم سليات الخريج و متطلبات سوق العمل، قصد العمل على تلافيتها مستقبلا.
- تكريس فلسفة إجتماعية لتعليم الريادة و مهرة التفكير الأبتكاري
- إرساء ركائز الإدارة التعليمية الواعية بالمتغيرات المحلية و الإقليمية و العالمية.
- تكوين مواطنين قادرين على المبادرة والإبداع و التكيف و تحمل المسؤولية في حياتهم الشخصية و المدنية و المهنية بما تعزز لتنمية مجتمعية فاعلة.
- تحذير ثقافة البحث العلمي وصولا لجامعة بحثية رائدة و متميزة في التعلم و التعليم على المستويين المحلي و العالمي.

الإطار التنظيمي لجامعة البلدية 2 :

تخضع البنية التنظيمية لجامعة البلدية 2 علي لونيبي بإعتبارها مؤسسة عمومية ذات طابع علمي و ثقافي و مهني تتمتع بالشخصية المعنوية و الاستقلال المالي، الى مجموعة من النصوص التشريعية و التنظيمية المتمثلة في:

- القانون رقم 99-05 المؤرخ في 04 أفريل 1999 المتضمن القانون التوجيهي للبحث العلمي و المعدل و المتمم.
- المرسوم التنفيذي رقم 03-279 المؤرخ في 23 أوت 2003 المحدد لمهام الجامعة و القواعد الخاصة بتنظيمها و سيرها المعدل و المتمم.
- مرسوم التنفيذي رقم 13-163 المؤرخ في 04 جمادى الثانية عام 1434 الموافق 15 أفريل سنة 2013.

كلية الأوب

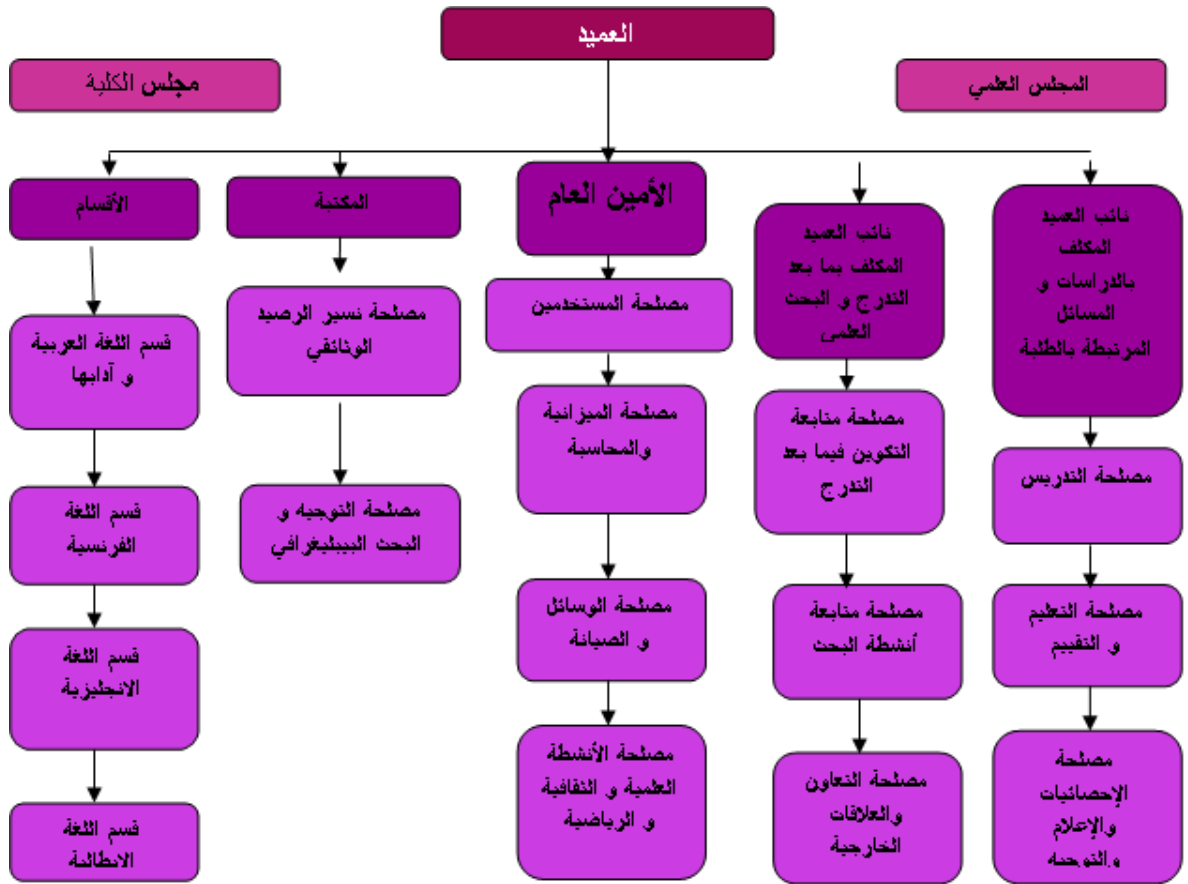
واللغات

1. التعريف بالكلية :

تم انشاء الكلية بموجب المرسوم التنفيذي رقم 76/12 المؤرخ في 2012/02/12 و كانت تابعة لجامعة البليدة 1 سعد دحلب لتنتقل لجامعة البليدة 2 طبقا للمرسوم التنفيذي رقم 162/13 المؤرخ في 2013/04/15. تتكون كلية الاداب و اللغات من اربعة اقسام :

- قسم اللغة العربية.
- قسم اللغة الفرنسية.
- قسم اللغة الانجليزية.
- قسم اللغة الايطالية.

2. هيكل الكلية:



3. التأطير البيداغوجي (عدد الاساتذة و الموظفين):

119	عدد الموظفين
173	عدد الاساتذة

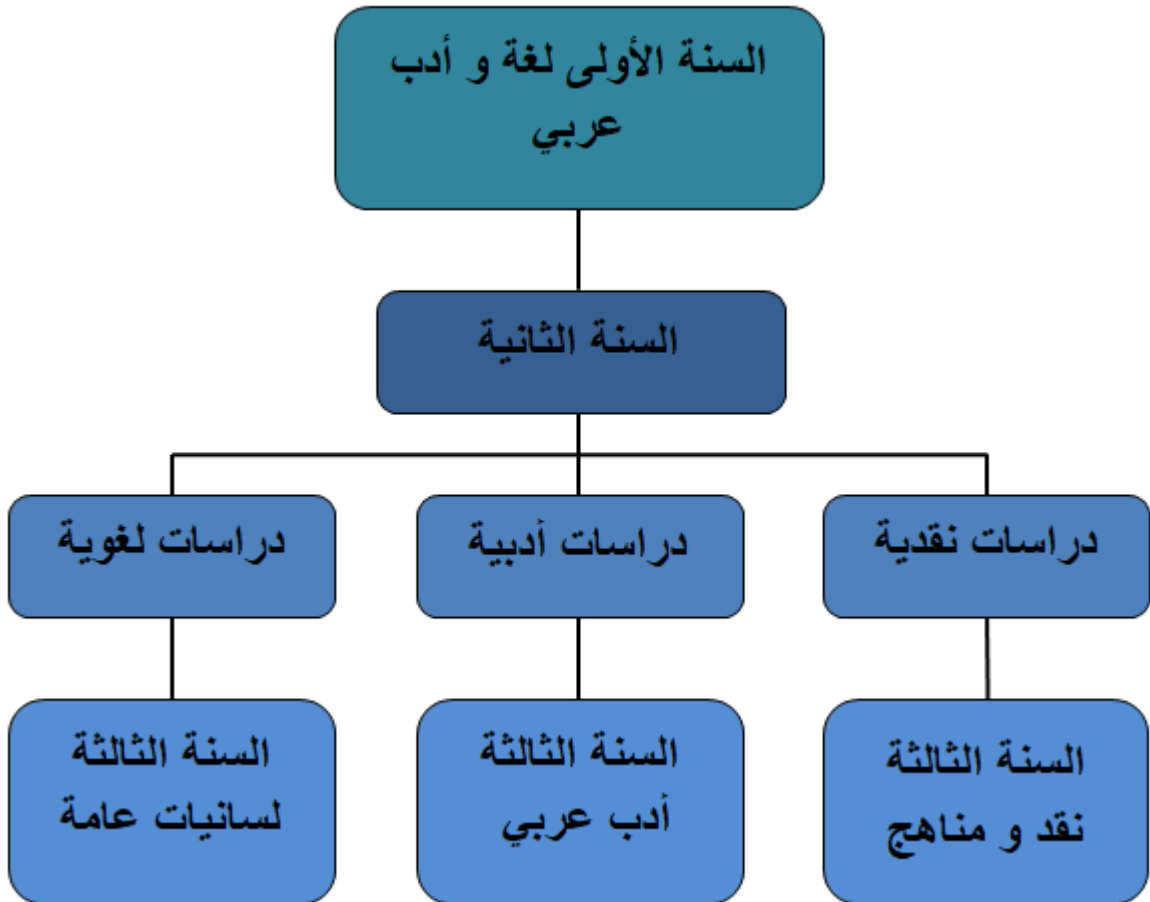
4. ميادين التكوين:

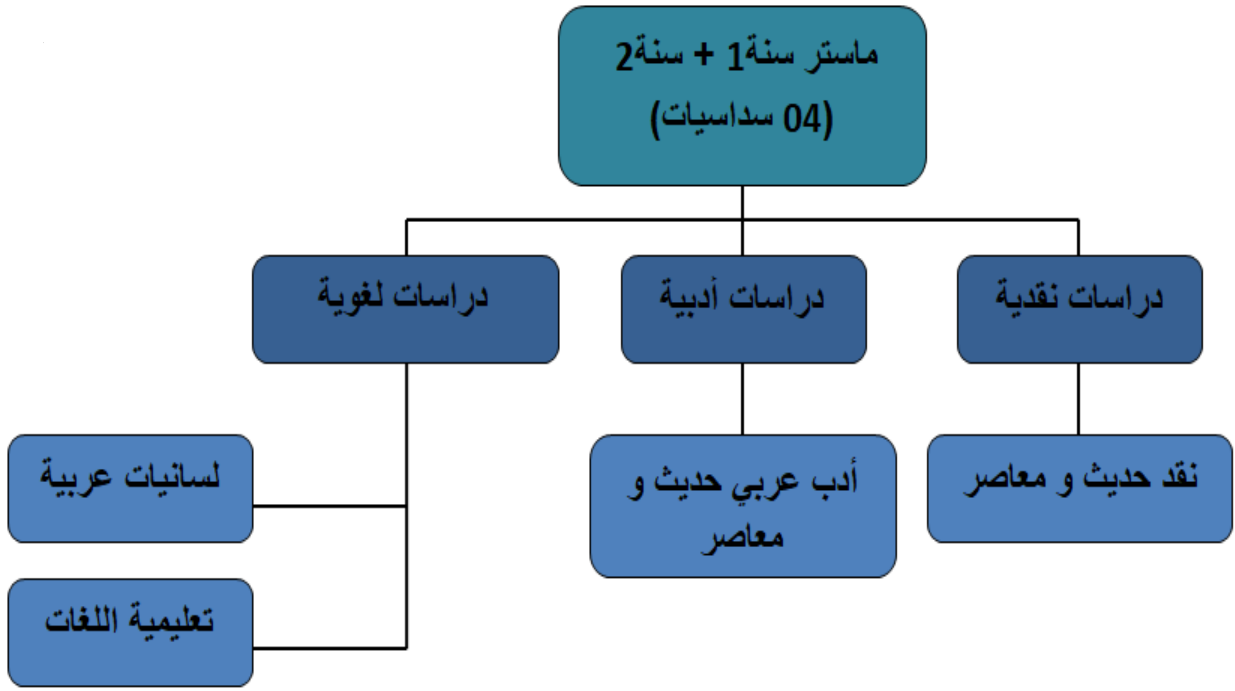
تحتوي كلية الآداب و اللغات ميدانيين للتكوين:

- ميدان اللغة و الادب العربي.
- ميدان الآداب و اللغات الأجنبية.

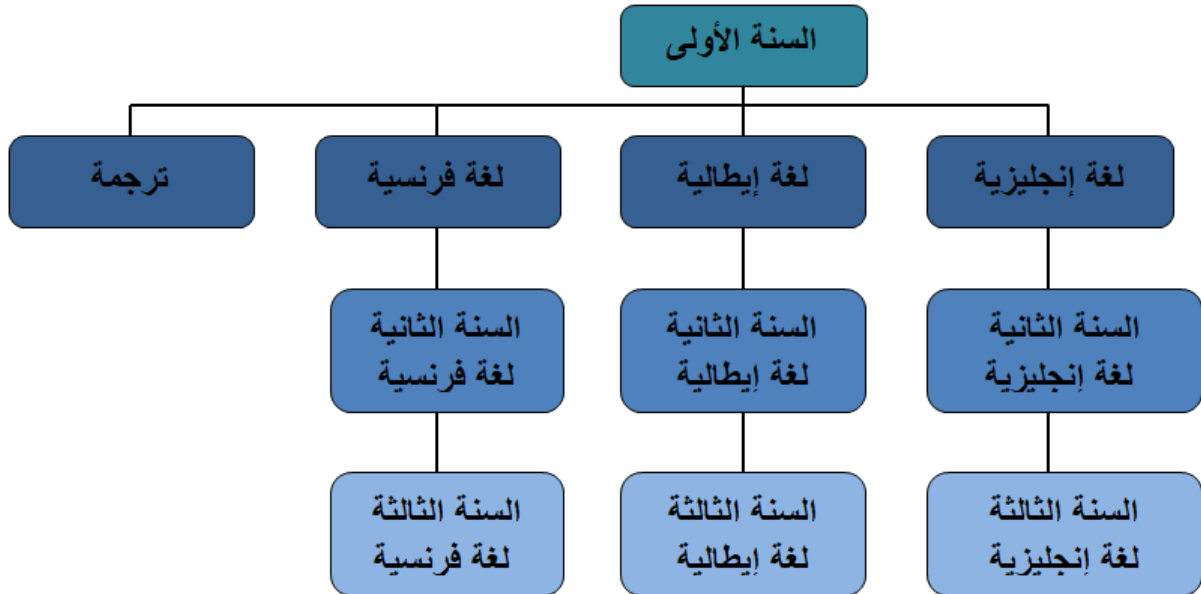
5. شعب التكوين (الفروع) و التخصصات:

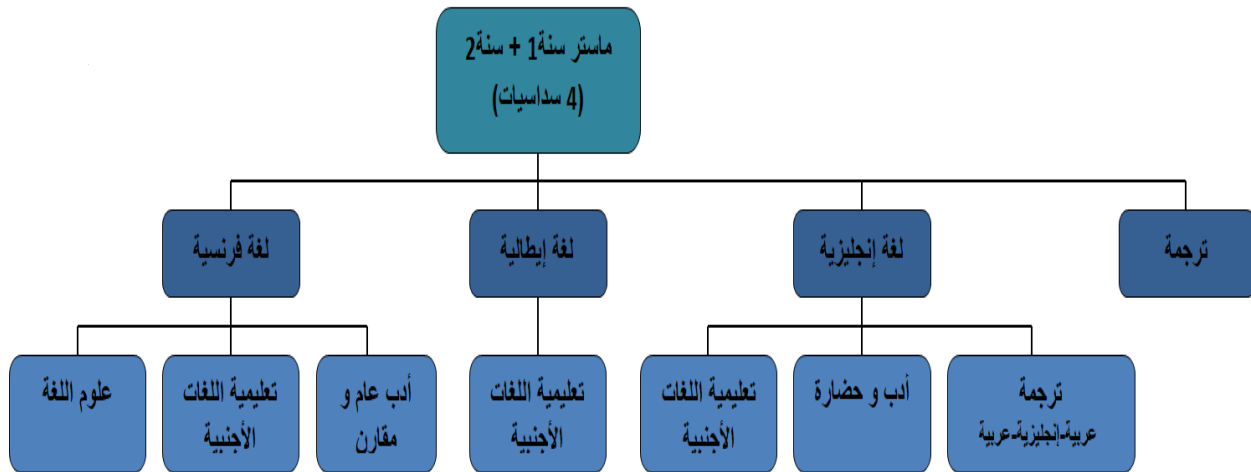
- ليسانس و ماستر لغة و أدب عربي





• ليسانس و ماستر لغات أجنبية





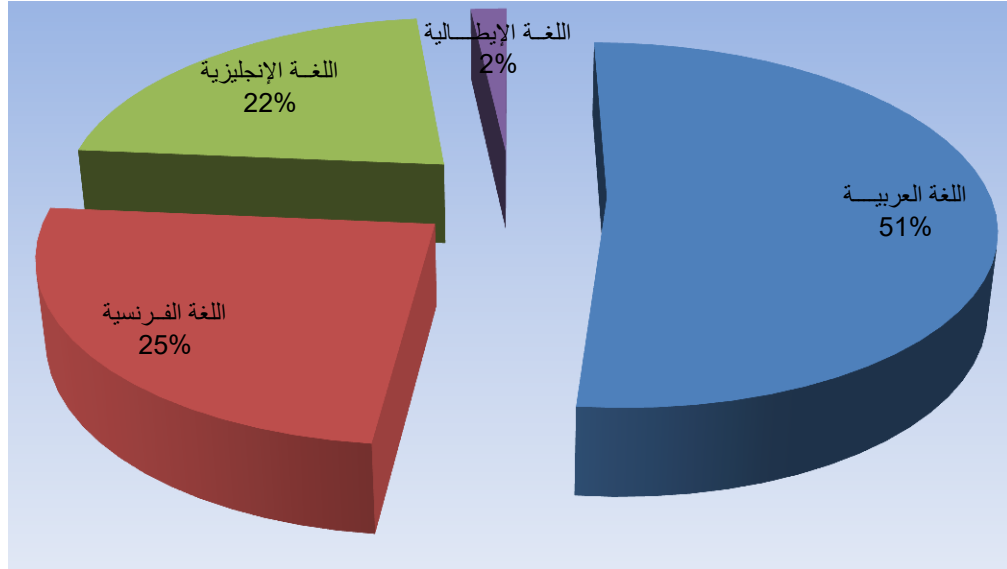
6. الهياكل البيداغوجية و العلمية للكلية:-

النظرية		الحقيقية		الهياكل
عدد المقاعد	الهياكل	عدد المقاعد	الهياكل	
2400	10	2078	10	المدرجات
/	/	/	/	قاعات المحاضرات / المسمع
2330	88	4782	88	قاعات الدروس / الأعمال الموجهة / الأعمال التطبيقية
1200	40	20	2	المخابر
/	/	/	/	قاعات الرسم / الورشات
80	4	80	4	قاعات الإعلام الآلي / الأنترنت
/	/	/	/	قاعات الحساب
/	/	/	/	قاعات السمعى البصرى / السنيما / العرض
100	1	100	1	المكتبات و قاعات القراءة
/	/	/	/	قاعات وسائل الإعلام (Médiathèque)
6110	/	7060	/	المجموع

7. عدد الطلبة للسنة الدراسية 2021-2022 :

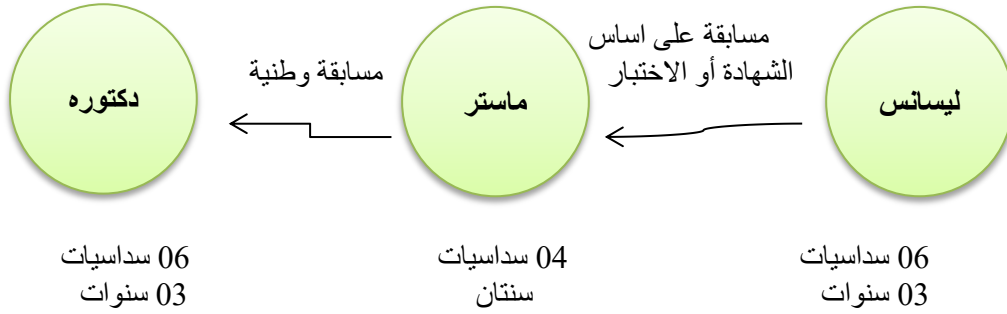
العدد الكلي	عدد الطلبة		الأقسام
	إناث	ذكور	
2443	2031	412	اللغة العربية
1167	961	206	اللغة الفرنسية
1032	833	199	اللغة الإنجليزية
84	44	40	اللغة الإيطالية
4726	3869	857	المجموع الكلي

توزيع طلبة الكلية حسب الأقسام



8. طبيعة التكوين:

من أجل تحقيق الأهداف الإستراتيجية للجامعة و الكلية فإن التعليم و التعلم يتم بنظام ل.م.د.



9. النشاطات العلمية و البحث العلمي:

تحتوي الكلية على ثلاث مخابر للبحث العلمي

- مخبر اللغة العربية و ادابها
- مخبر الدراسات الأدبية و النقدية
- مخبر اللغة الفرنسية

10. الملتقيات الدولية و الوطنية و الايام الدراسية:

تقوم الكلية سنويا ببرنامج علمي في شتى التخصصات يضم اياما دراسية، ندوات علمية، ملتقيات دولية و وطنية.

11. افاق التشغيل:

يمكن لخرجي الكلية العمل في كل القطاعات الاقتصادية و الاجتماعية عامة و الخاصة مثل وزارة التربية، وزارة التعليم العالي، الهيئات الإدارية، المؤسسات الاقتصادية مهن حرة.

12. المجالات العلمية:

الصف	إسم المجلة
ج	-مجلة المدونة -مجلة الصوتيات

13. النوادي العلمية و الثقافية:

- تحوي الكلية مجموعة من النوادي.
- نادي منتدى الخليل للعلوم و الثقافة.
 - نادي الثقافة و الإعلام.

14. العلاقات الخارجية:

كلية الآداب و اللغات بحكم وجود لغات اجنبية فيها فإنها تملك عدة علاقات خارجية من اجل الانفتاح على العالم الخارجي و قد ابرمت عدة اتفاقيات دولية عن طريق رئاسة الجامعة مع جامعات عالمية (تركيا- إيطاليا، فرنسا، لبنان)

كما ابرمت اتفاقيات داخلية مع شركاء اقتصاديين و اجتماعيين من مؤسسات و هيئات علمية و ثقافية.

15. المجلس العلمي للكلية

16. مجلس الإدارة

17. المجلس التأديبي

كلية الحقوق و العلوم

السياسية

1. التعريف بالكلية:

تأسست كلية الحقوق والعلوم السياسية في سنة 1991 أين كانت تابعة آنذاك لجامعة البليدة سابقا وهي حاليا ضمن الكليات الأربعة بجامعة البليدة 02 طبقا للمرسوم التنفيذي 13-162 المؤرخ في 2013/04/15 المتضمن إنشاء جامعة البليدة 02. تضمن الكلية التكوين على مختلف المستويات و التخصصات في شعبيتي الحقوق و العلوم السياسية كما أنها مرتبطة بعدة اتفاقيات دولية ووطنية لهذا الغرض

2. أقسام الكلية :

- قسم القانون العام.
- قسم القانون الخاص.
- قسم العلوم السياسية.

3. التأطير البيداغوجي :

عدد الأساتذة	254
عدد الموظفين	137

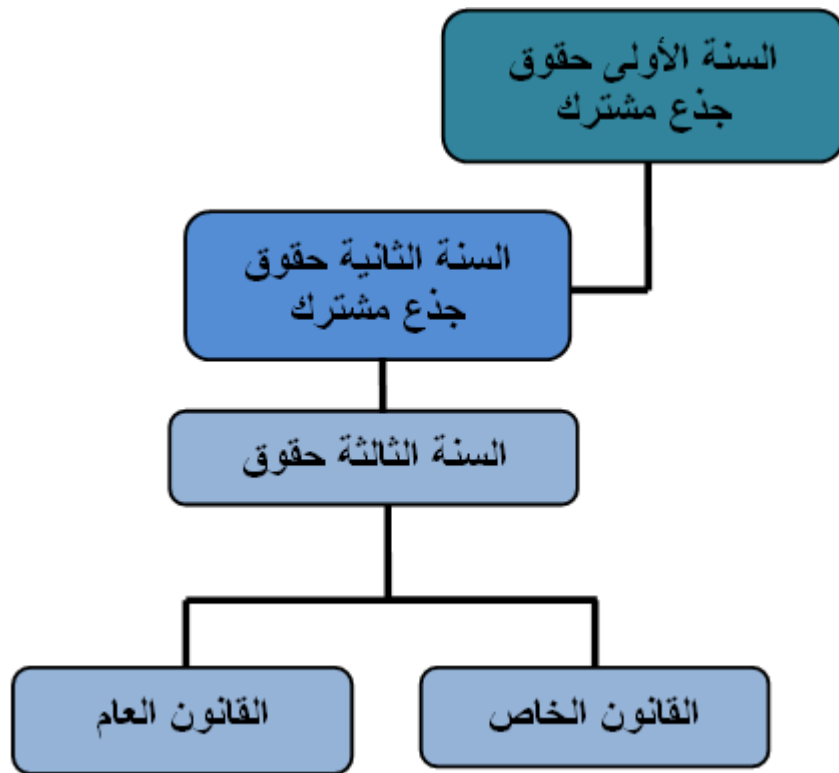
4. ميادين التكوين :

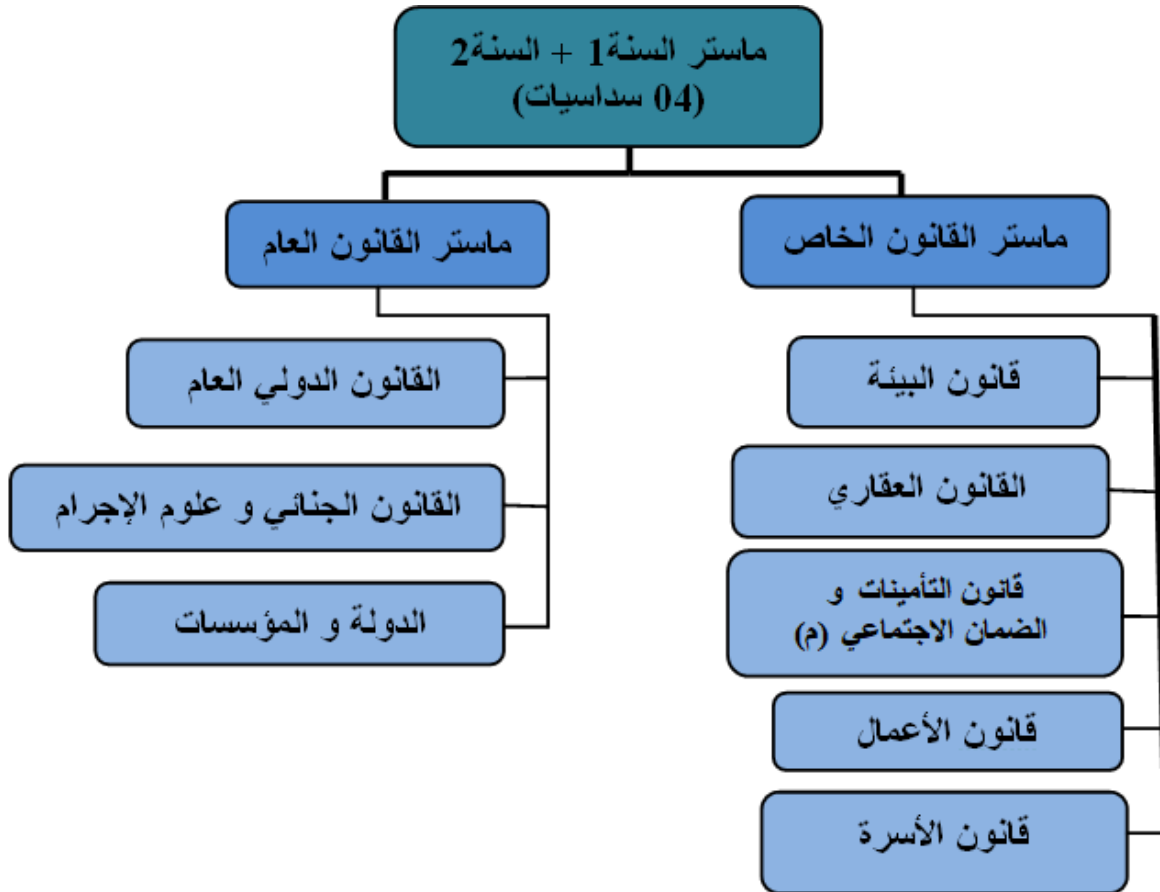
- لكلية الحقوق والعلوم السياسية ميدان واحد وهو ميدان الحقوق و العلوم السياسية، ولميدان التكوين فرعين:
- فرع الحقوق.
 - فرع العلوم السياسية.

5. شعب التكوين (الفروع) و التخصصات:

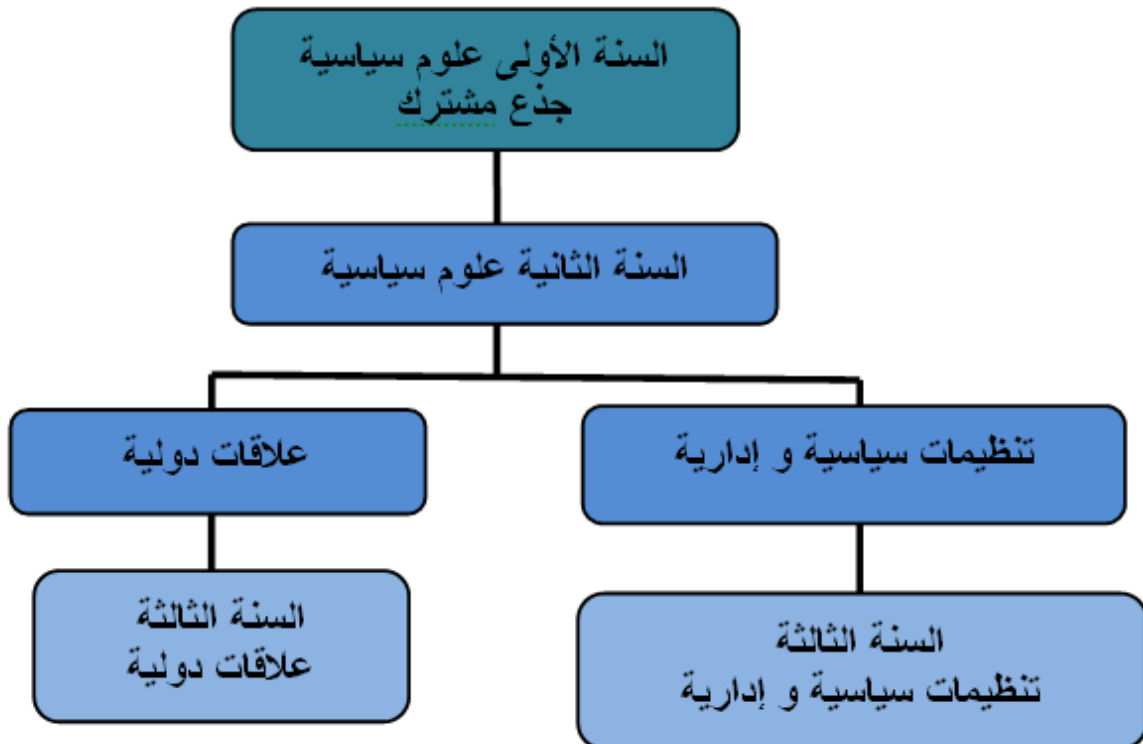
تحتوي فروع التكوين في كلية الحقوق والعلوم السياسية عددا من التخصصات:

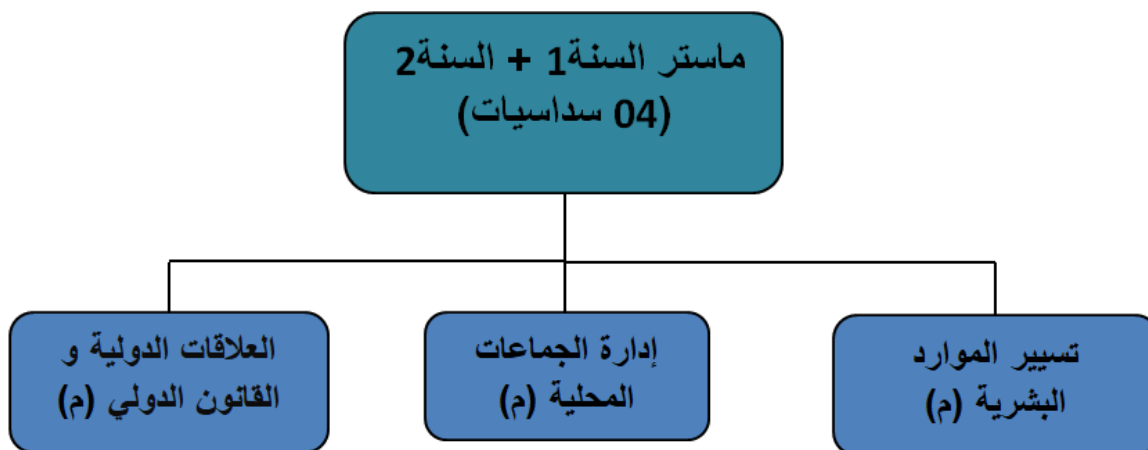
• ليسانس و ماستر حقوق





• ليسانس و مستر علوم سياسية





6. الهياكل البيداغوجية للكلية:

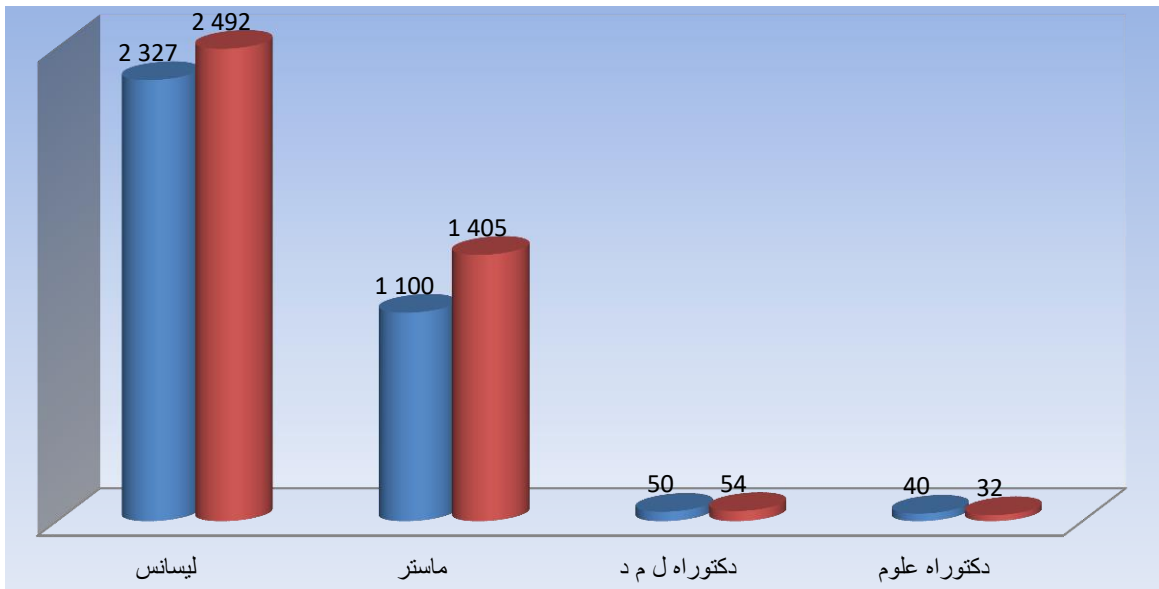
النظرية		الحقيقية		الهياكل
عدد المقاعد	الهياكل	عدد المقاعد	الهياكل	
4000	13	1956	08	المدرجات
/	/	/	/	قاعات المحاضرات / المسموع
4020	121	2610	75	قاعات الدروس / الأعمال الموجهة / الأعمال التطبيقية
10	1	30	3	المخابر
/	/	/	/	قاعات الرسم / الورشات
10	1	10	1	قاعات الإعلام الآلي / الأنترنت
/	/	/	/	قاعات الحساب
/	/	/	/	قاعات السمعي البصري / السينما / العرض
240	4	240	4	المكتبات و قاعات القراءة
/	/	/	/	قاعات وسائل الإعلام (Médiathèque)
8280	/	4846	/	المجموع

7. عدد الطلبة للسنة الدراسية 2021-2022 :

العدد الكلي	عدد الطلبة		الطور
	إناث	ذكور	
4 819	2 492	2 327	ليسانس
2 505	1 405	1 100	ماستر
104	54	50	دكتوراه ل م د
72	32	40	دكتوراه علوم
7 500	3 983	3 517	المجموع الكلي

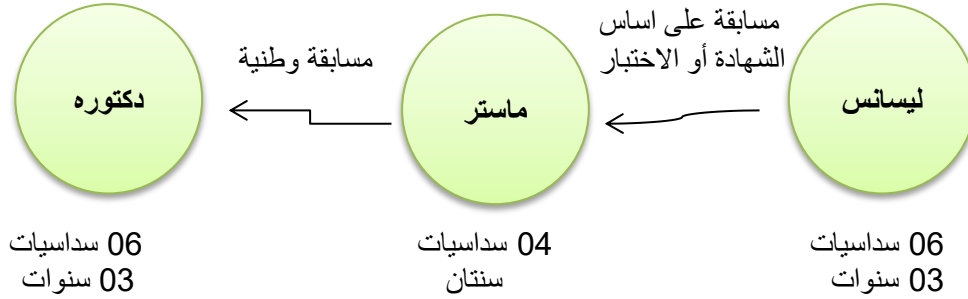
توزيع طلبة الكلية حسب الأطوار التعليمية

■ ذكور ■ إناث



8. طبيعة التكوين :

من اجل تحقيق الأهداف الاستراتيجية للكلية و الجامعة فإن إطار التعليم و التعلم يتم وفق نظام ل م د



9. تكوين الدراسة وفق أنشطة علمية بيداغوجية :

محاضرات ، دروس ، أعمال موجهة ، دروس أعمال تطبيقية ، تربصات ميدانية يهدف التكوين بالكلية إلى إعطاء الطلبة رصيذا معرفيا كافيا و مناسبا يسمح لهم بالاندماج في الحياة المهنية و كذا الارتقاء في مسارات الدراسات العليا و على هذا الاساس يتم التكوين وفق نمطين :

- تكوين نظري .
- تكوين تطبيقي ميداني.

10. النشاطات العلمية و البحث العلمي :

مخابر البحث: تحوي الكلية مخابر علمية وهي:

- مخبر القانون و العقار.
- مخبر الحوكمة و التنمية المستدامة.
- مخبر الرقمنة في الجزائر.

11. الملتقيات الدولية والوطنية و الأيام الدراسية و الندوات:

تجري بكلية الحقوق و العلوم السياسية سنويا عددا من الملتقيات الدولية و الوطنية و الأيام الدراسية و الندوات وهذا بعد مصادقة الهيئات العلمية للكلية و الاقسام.

12. النوادي العلمية والثقافية:

- نادي فينيكس.

13. العلاقات الخارجية:

- المجلس العلمي للكلية .
- مجلس الإدارة.
- المجلس التأديبي.

14. الأهداف الاستراتيجية للكلية :

تطمح الكلية إلى تحقيق عدة أهداف تنعكس بالإيجاب على محيط الجامعة الداخلي و الخارجي.

15. آفاق التشغيل:

- يمكن لخريجي الكلية العمل في كل القطاعات المرتبطة بجوانب القانون و العلوم السياسية ومن أهمها :
- السلك الدبلوماسي.
 - القضاء و مساعدو جهاز القضاء (محامون / محضرون قضائيون/محضر البيع بالمزاد العلني / الموثقون).
 - مستشارون قانونيون.
 - الاسلاك الامنية : الشرطة ، الدرك ، الجمارك ، الجيش .
 - تولي مختلف الوظائف الادارية (البلديات ، الدوائر، الولاية).

كلية العلوم الاقتصادية و

العلوم التجارية و علوم

التسويق

1. التعريف بالكلية:

تعود النواة الاولى إلى معهد الاقتصاد الذي تأسس سنة 1989 بجامعة البليدة و الذي بدأت فيه الدراسة بثلاثة تخصصات هي:

- تجارة دولية.
 - الإعلام الألي للتسيير.
 - ليسانس في العلوم التجارية.
- تم ترقية المعهد إلى كلية سنة 2003، و في سنة 2014 تم استلام الكلية الجديدة بالقطب الجامعي العفرون.
- تتكون كلية العلوم الاقتصادية و العلوم التجارية و علوم التسيير من ثلاثة أقسام هي: العلوم الاقتصادية، و علوم التجارية، و علوم التسيير.
- عرف عدد الطلبة تزايدا مستمرا منذ نشأة المعهد، اذ تم تسجيل 182 طالب سنة 1989 ثم 229 سنة 1995 ليصل إلى 10644 طالب سنة 2018.

2. أقسام الكلية:

- قسم العلوم الاقتصادية.
- قسم علوم التسيير.
- قسم العلوم التجارية.
- قسم المالية و المحاسبة.

3. التأطير البيداغوجي:

258	عدد الأساتذة
137	عدد الموظفين

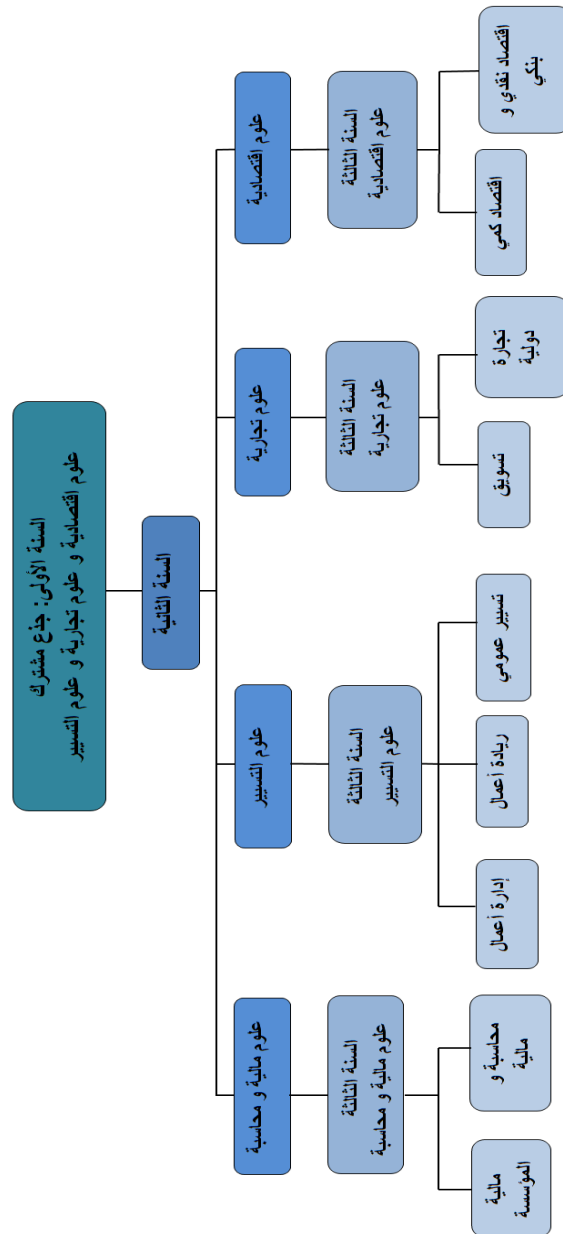
4. ميادين التكوين:

لكلية ميدان واحد وهو ميدان العلوم الاقتصادية و العلوم التجارية و علوم التسيير، ولميدان التكوين 04 فروع:

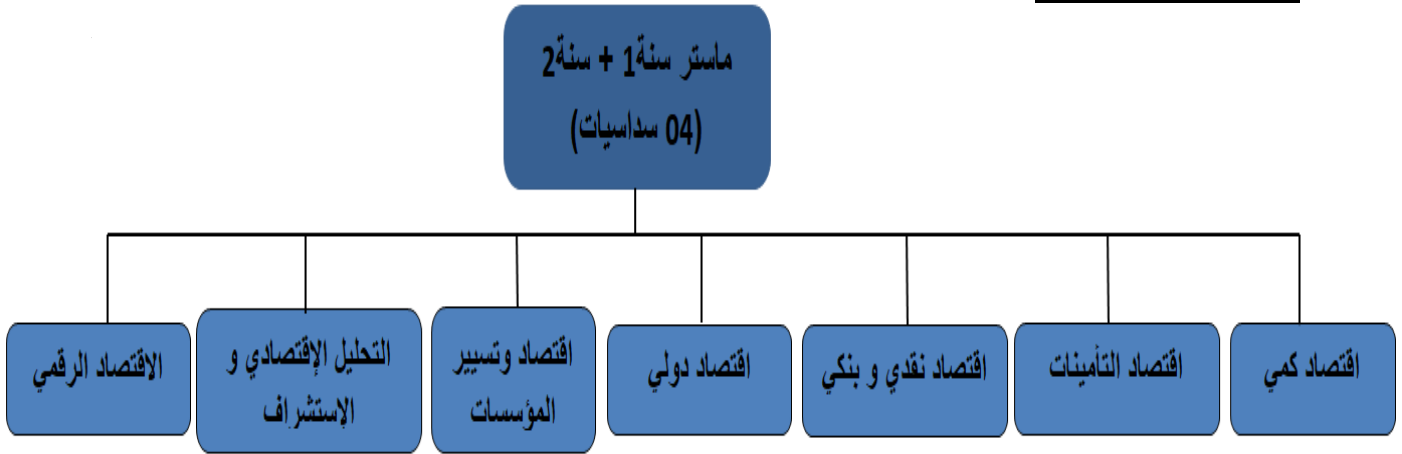
- فرع العلوم التجارية.
- فرع علوم التسيير.
- فرع العلوم الاقتصادية
- فرع المالية و المحاسبة.

5. شعب التكوين (الفروع) و التخصصات:

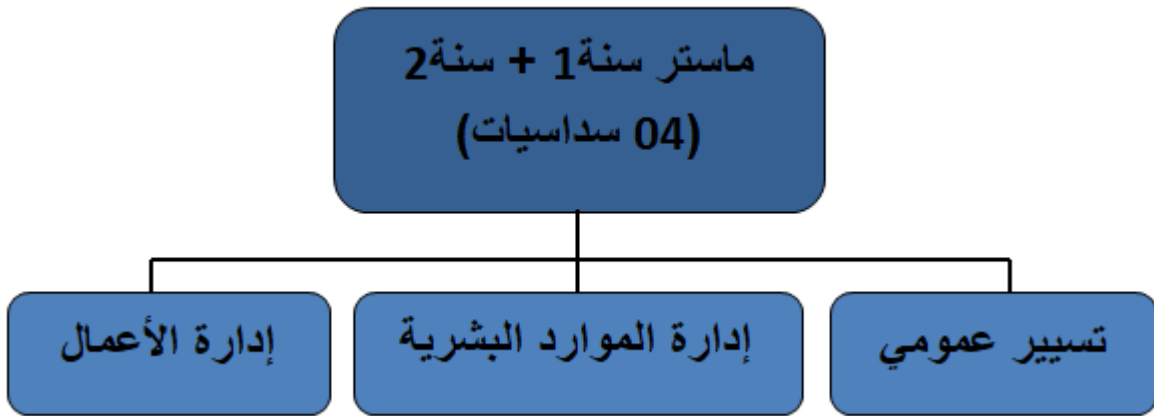
تحتوي فروع التكوين في كلية العلوم الاقتصادية و العلوم التجارية و علوم التسيير عددا من التخصصات:



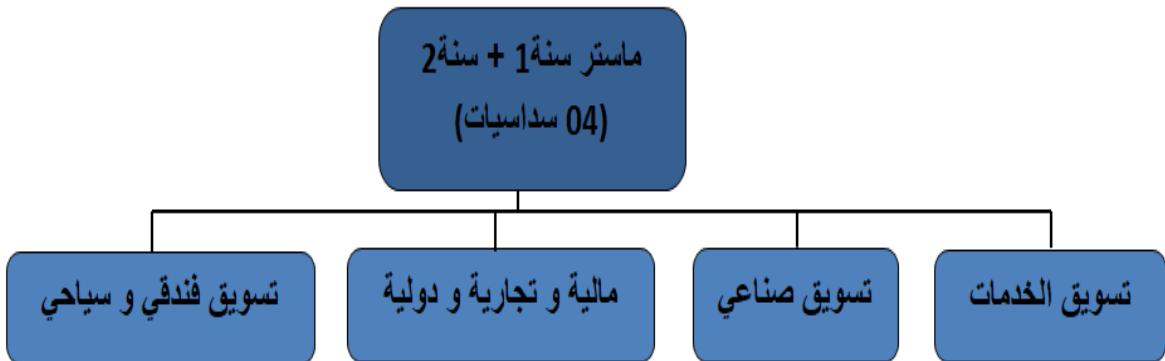
فرع علوم اقتصادية

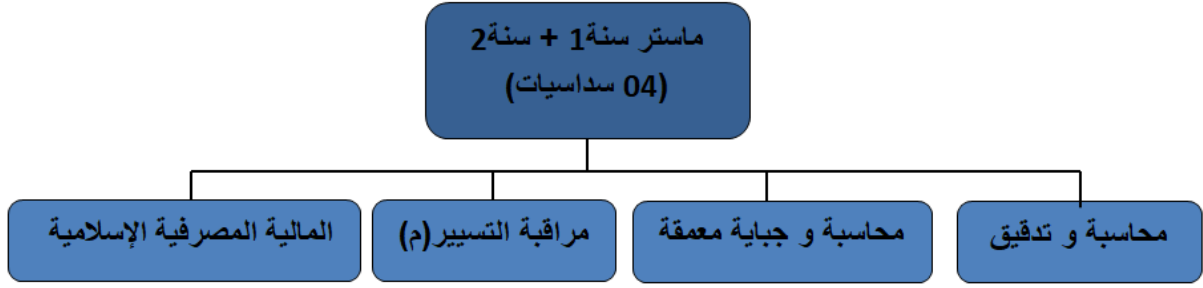


فرع علوم التسيير



فرع علوم تجارية



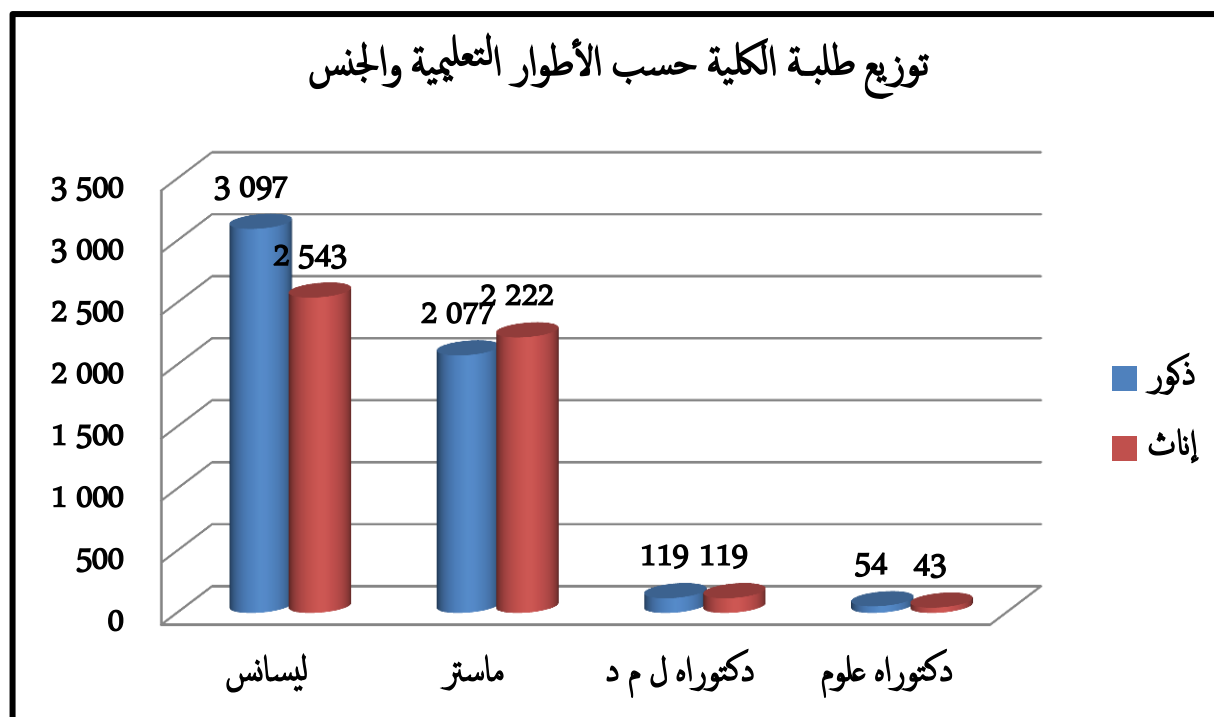


6. الهياكل البيداغوجية و العلمية للكلية:-

النظرية		الحقيقية		الهياكل
عدد المقاعد	الهياكل	عدد المقاعد	الهياكل	
4722	16	3140	12	المدرجات
156	1	156	1	قاعات المحاضرات / المسمع
3994	120	4326	95	قاعات الدروس / الأعمال الموجهة / الأعمال التطبيقية
180	6	50	5	المخابر
/	/	/	/	قاعات الرسم / الورشات
90	6	60	2	قاعات الإعلام الآلي / الأنترنت
/	/	/	/	قاعات الحساب
/	/	/	/	قاعات السمعي البصري / السينما / العرض
544	5	600	3	المكتبات و قاعات القراءة
/	/	/	/	قاعات وسائل الإعلام (Médiathèque)
9530	/	8654	/	المجموع

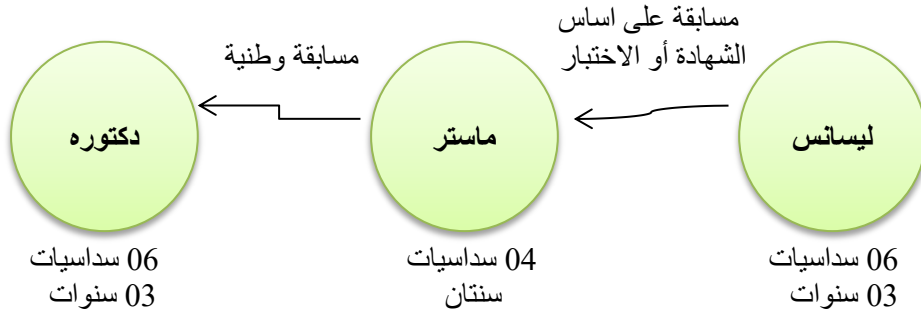
7. عدد الطلبة للسنة الدراسية 2021-2022

العدد الكلي	عدد الطلبة		الطور
	إناث	ذكور	
5 640	2 543	3 097	ليسانس
4 299	2 222	2 077	ماستر
238	119	119	دكتوراه ل م د
97	43	54	دكتوراه علوم
10 274	4 927	5 347	المجموع الكلي



8. طبيعة التكوين :

من اجل تحقيق الأهداف الإستراتيجية للكلية و الجامعة فإن إطار التعليم و التعلم يتم وفق نظام ل م د



9. كيفية التكوين:

تكون الدراسة وفق أنشطة علمية بيداغوجية معتمدة في شكل وحدات منهجية و وحدات إستكشافية و وحدات فرعية.
و تأخذ عدة أشكال: محاضرات- دروس أعمال موجهة- دروس أعمال تطبيقية- تربصات ميدانية.

10. النشاطات العلمية و البحث العلمي :

مخابر البحث: تحوي الكلية مخابر علمية وهي:

- مخبر التنمية الاقتصادية و البشرية في الجزائر.
- مخبر المقاوله، تسيير الموارد البشرية و التنمية المستدامة.
- مخبر تحديات النظام الضريبي الجزائري في ظل التحولات الاقتصادية.
- مخبر تسيير الجماعات المحلية و دورها في تحقيق التنمية.
- مخبر البحث حول الإبداع و تغيير المنظمات و المؤسسات.

11. الملتقيات الدولية والوطنية و الأيام الدراسية و الندوات:

تجري بكلية العلوم الاقتصادية و العلوم التجارية و علوم التسيير سنويا عددا من النشاطات العلمية و أيام دراسية و الندوات و ملتقيات دولية و وطنية و هذا في برنامج سنوي منظم من طرف الهيئات العلمية لكلية و الاقسام.

12. المجلات العلمية

الصف	المجلة
ج	-مجلة الأبحاث الاقتصادية -مجلة الدراسات الجبائية -مجلة التنمية و إدارة الموارد البشرية -مجلة الاقتصاد و التنمية البشرية -مجلة الإدارة و التنمية للبحوث و الدراسات -مجلة الإبداع

13. النوادي العلمية و الثقافية:

- النادي العلمي للإقتصاد و الإدارة.
- النادي العلمي للتسيير.

14. العلاقات الخارجية:

- المجلس العلمي لكلية .
- مجلس الإدارة.
- المجلس التأديبي

15. الأهداف الاستراتيجية لكلية :

تطمح الكلية الى تحقيق عدة أهداف علمية تنعكس بالإيجاب على محيط الجامعة الداخلي و الخارجي من بينها:

- تكوين متخصصين في العلوم الاقتصادية و علوم التسيير و العلوم التجارية.
- دعم عملية اتخاذ القرار بالمؤسسات بحل مشاكلها التسييرية.

- تزويد المؤسسات الإدارية و الإنتاجية بإطارات كفؤة مخصصة حسب متطلبات و احتياجات سوق العمل.

16. آفاق التشغيل:

يمكن لخريجي الكلية العمل في كل القطاعات الاقتصادية و الإجتماعية العامة منها و الخاصة مثل :

- المؤسسات الاقتصادية.
- البنوك و شركات التأمين.
- الهيئات الإدارية.
- قطاع التربية.
- إمكانية إنشاء مؤسسات مصغرة خاصة بهم.

كلية العلوم الإنسانية و

الاجتماعية

1. التعريف بالكلية:

مرت كلية العلوم الانسانية و الاجتماعية بعدة مراحل بدايتها كانت سنة 1991 بتأسيس أول معهد للعلوم الاجتماعية و الديموغرافيا ضم دائرة علم النفس و علوم التربية و الأرطوفونيا.
و في سنة 2001 أصبحت هذه الدوائر عبارة عن أقسام تابعة لكلية الأدب و العلوم الاجتماعية التي تم إنشائها.
في سنة 2012 تم إنشاء كلية العلوم الإنسانية و الاجتماعية ضمت قسمين هما:
قسم العلوم الاجتماعية مكون من شعبة علم الاجتماع و الديموغرافيا و شعبة علم النفس و علوم التربية و الأرطوفونيا و قسم العلوم الانسانية ضم في بدايته شعبة التاريخ و بعدها شعبي علم المكتبات و علوم الإعلام و الإتصال.
في سنة 2014 تم إعادة هيكلة قسم العلوم الإجتماعية على المستوى الوطني الى ستة شعب هي: شعبة علم الاجتماع، شعبة الديموغرافيا، شعبة علم النفس، شعبة علوم التربية، شعبة الأرطوفونيا و أخيرا شعبة الأنثروبولوجيا التي لم تتحصل بعد على الإعتماد نظرا لقلّة الأساتذة المؤطرين.

2. أقسام الكلية :

- قسم العلوم الإنسانية.
- قسم العلوم الاجتماعية.

3. التأطير البيداغوجي :

عدد الأساتذة	266
عدد الموظفين	97

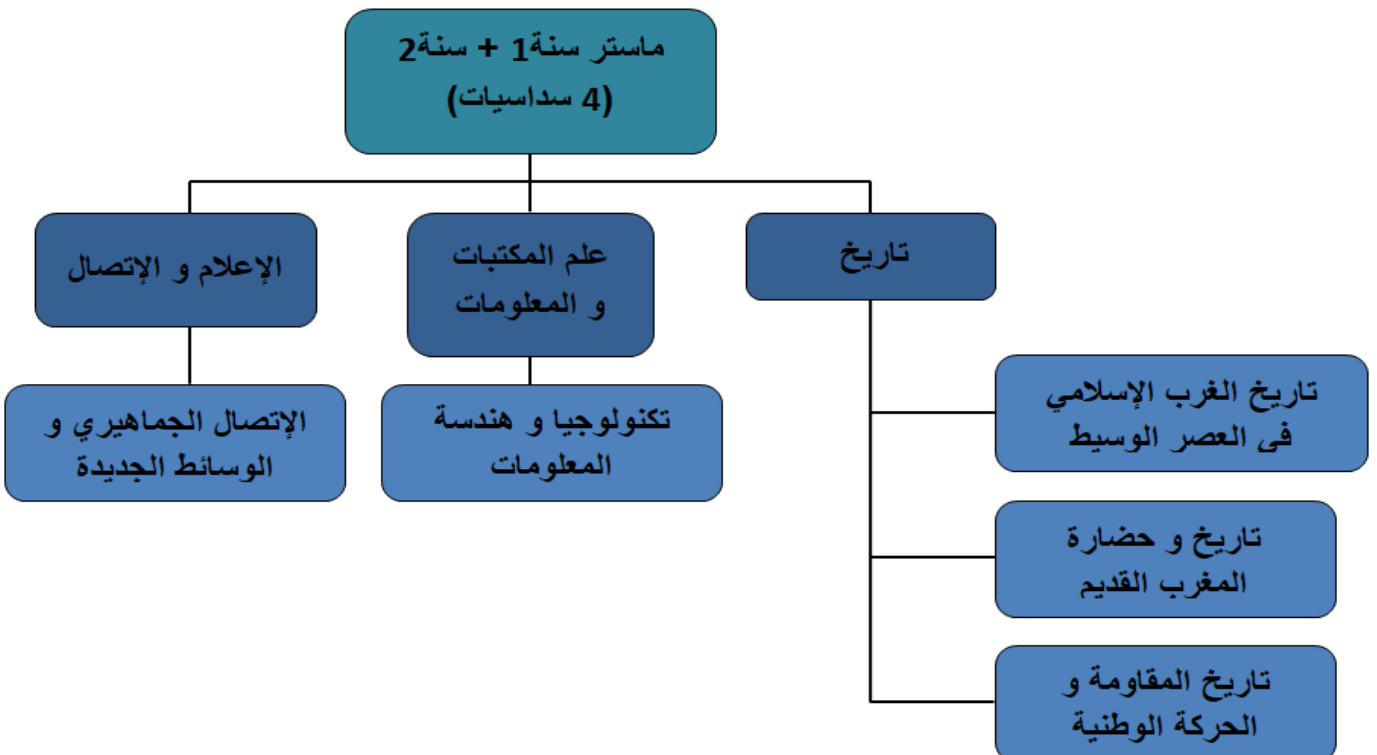
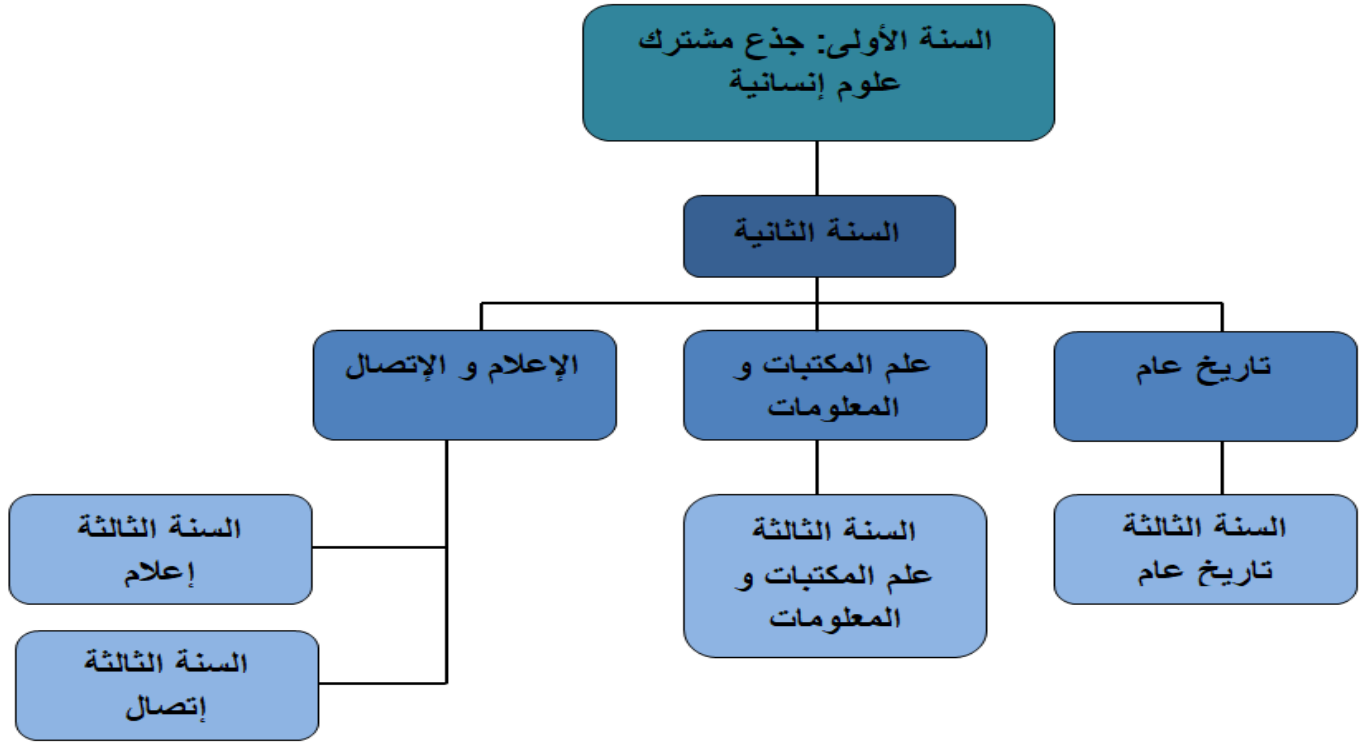
4. ميادين التكوين

لكلية العلوم الإنسانية و العلوم الاجتماعية ميدان واحد وهو ميدان العلوم الإنسانية و العلوم الاجتماعية ولميدان التكوين فرعين:
• فرع العلوم الإنسانية.
• فرع العلوم الاجتماعية.

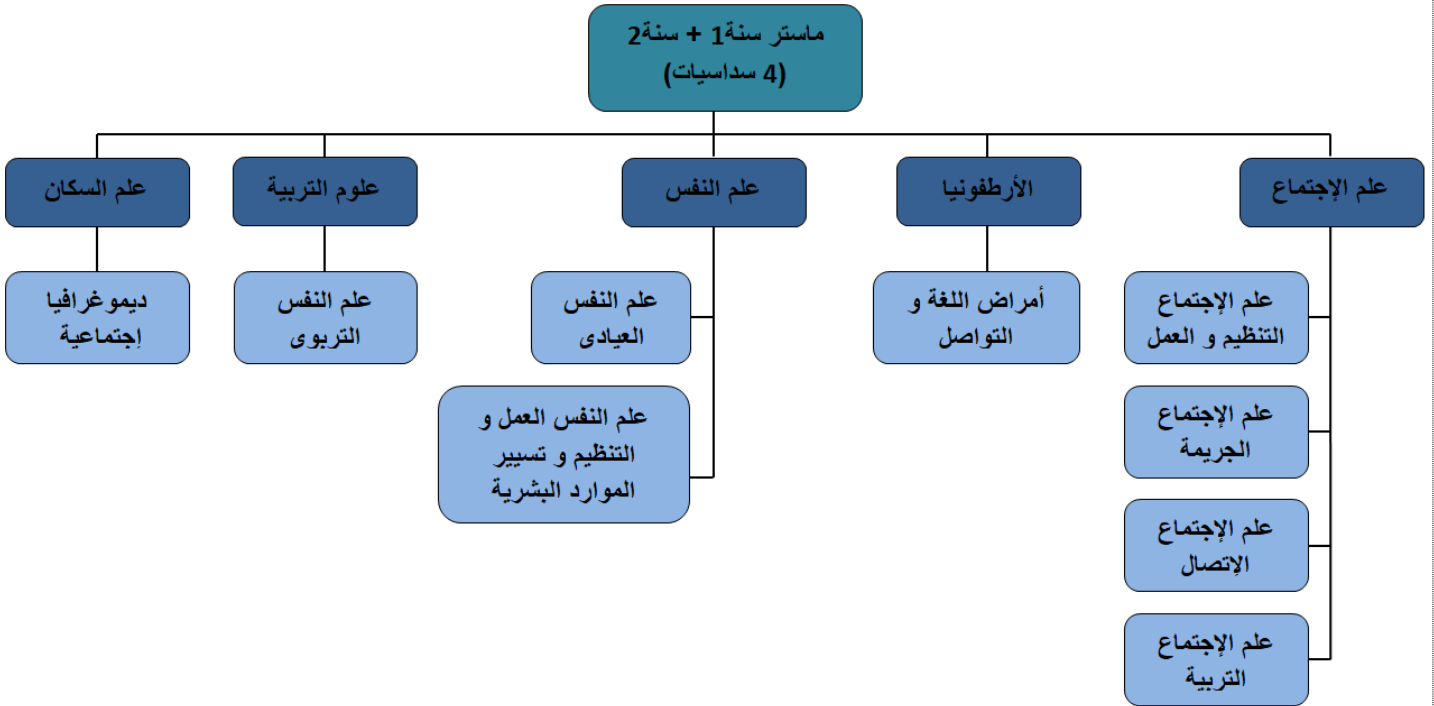
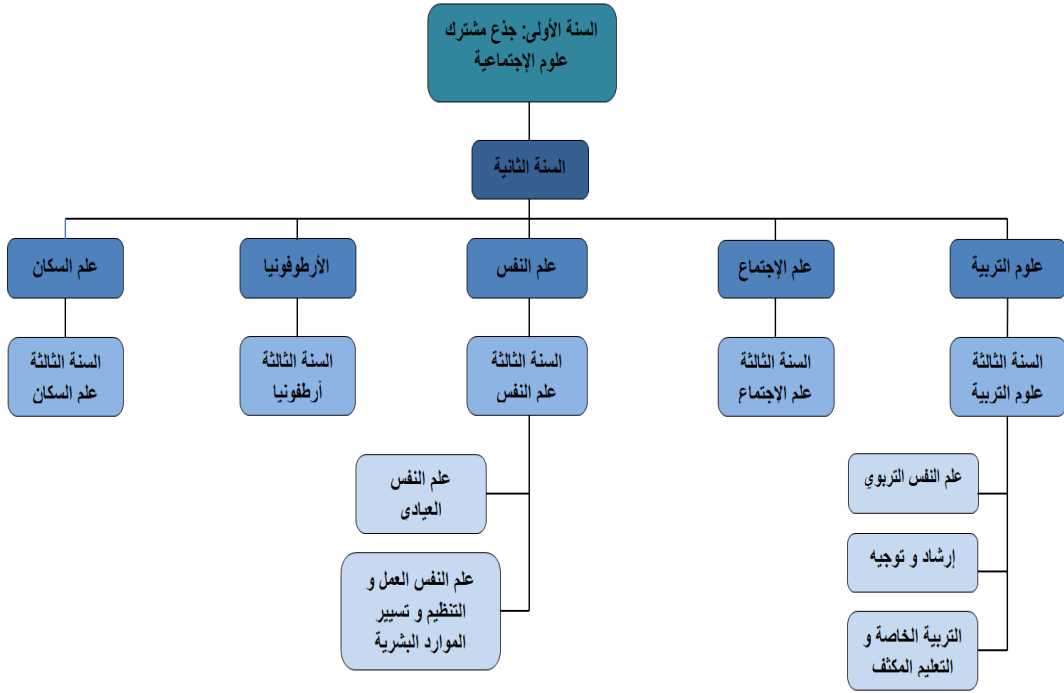
5. شعب التكوين (الفروع) و التخصصات:

تحتوي فروع التكوين في كلية العلوم الإنسانية و العلوم الإجتماعية عددا من التخصصات:

- ليسانس و ماستر علوم إنسانية



• ليسانس و ماستر علوم إجتماعية



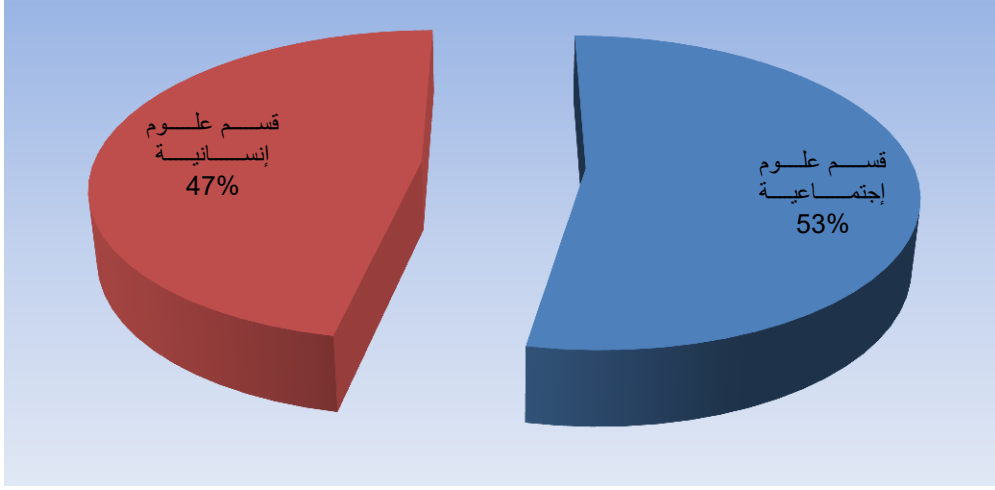
6. الهياكل البيداغوجية و العلمية للكلية:

النظرية		الحقيقية		الهياكل
عدد المقاعد	الهياكل	عدد المقاعد	الهياكل	
1600	6	1600	6	المدرجات
/	/	/	/	قاعات المحاضرات / المسمع
1874	42	1874	42	قاعات الدروس / الأعمال الموجهة / الأعمال التطبيقية
25	1	60	6	المخابر
/	/	/	/	قاعات الرسم / الورشات
50	2	50	2	قاعات الإعلام الآلي / الأنترنت
/	/	/	/	قاعات الحساب
/	/	/	/	قاعات السمعي البصري / السنيما / العرض
500	2	500	2	المكتبات و قاعات القراءة
/	/	/	/	قاعات وسائل الإعلام (Médiathèque)
4049	/	4084	/	المجموع

7. عدد الطلبة للسنة الدراسية 2022-2021

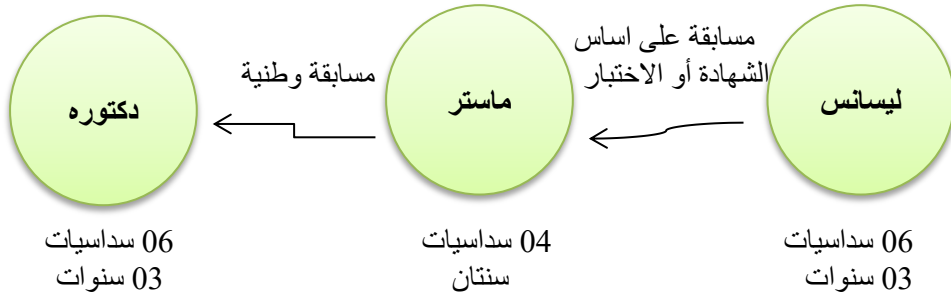
المجموع	إناث	ذكور	الأقسام
4 092	3 327	765	قسم علوم اجتماعية
3 618	2 551	1 067	قسم علوم إنسانية
7 710	5 878	1 832	المجموع الكلي

توزيع طلبة الكلية حسب الأقسام



8. طبيعة التكوين :

من أجل تحقيق الأهداف الاستراتيجية للكلية و الجامعة فإن إطار التعليم و التعلم يتم وفق نظام ل م د



9. كيفية التكوين:

- من أجل تحقيق الأهداف الإستراتيجية للكلية فإن التكوين يتم بالكيفيات الآتية:
- تكوين نظري يمكن الطالب من الإلمام بالأطر العلمية و المعرفية و ذلك في مختلف التخصصات، و يكون التكوين عن طريق محاضرات، دروس أعمال موجهة و دروس أعمال تطبيقية.
 - تكوين ميدان: من خلال عقود و شراكة مع مختلف المؤسسات الاقتصادية و الاجتماعية، الصحية و الثقافية.. الخ على مستوى التراب الوطني من أجل

ضمان تربصات ذات صلة بالأهداف المسطرة في مختلف عروض التكوين.

10. النشاطات العلمية و البحث العلمي:

مخابر البحث: تحوي الكلية مخابر بحث وهي:

- مخبر القياس النفسي و الدراسات النفسية.
- مخبر التربية التحضيرية و التعليم قبل المدرسة.
- مخبر التنظيمية و إدارة الموارد البشرية.
- مخبر الجريمة و الانحراف بين الثقافة و التمثلات الاجتماعية.
- مخبر الصحة النفسية و التربية الموهوبة و الإبداع
- مخبر الدراسات السكنية و الصحة و التنمية المستدامة في الجزائر.

11. الملتقيات الدولية والوطنية و الأيام الدراسية و الندوات:

تبرمج كلية العلوم الانسانية و الاجتماعية سنويا عددا من الملتقيات الدولية و الوطنية و عددا من الأيام الدراسية و الندوات بعد مصادقة الهيئات العلمية، كما تشكل لكل تظاهرة علمية لجنة علمية و لجنة تنظيمية، و هذا المعالجة مختلف القضايا العلمية و تخرج بتوصيات، و غالبا ما تطبع مخرجات الملتقى في كتب.

12. المجلات العلمية

المجلة	الصنف
-مجلة أفاق علم الاجتماع	ج

13. النوادي العلمية والثقافية:

- نادي شعلة الإعلام.
- نادي منارة التاريخ و الإعلام.

14. العلاقات الخارجية:

- المجلس العلمي للكلية .
- مجلس الإدارة.
- المجلس التأديبي

15. الأهداف الاستراتيجية للكلية :

تطمح الكلية الى تحقيق عدة أهداف علمية و عملية تتعكس بالإيجاب على محيطها، أبرزها:

- توفير كفاءات في مختلف التخصصات المفتوحة قادرة على تحليل و معالجة مشكلات المحيط.
- مساعدة المصالح المعنية بتسيير الموارد البشرية بمختلف المؤسسات و في كل القطاعات بإدخال قواعد عملية حديثة في التسيير.
- معرفة طبيعة العلاقات الاتصالية في المجتمع التي هي محور التفاعلات فيه.
- فهم أليات التفاعل المثمر بين مؤسسات المجتمع.
- تشخيص قواعد النمو و التغيير في المجتمع و حصر الإنحرافات و الاضطرابات فيه و معالجتها.
- ضمان تكوين ذي جودة عالية في ميادين كل من: علم الإجتماع، الديموغرافيا، علم النفس و علم التربية،

16. آفاق التشغيل:

يمكن لخريجي الكلية العمل في القطاعات الآتية:

- المؤسسات التربوية المختلفة.
- القطاعات الإستشفائية و الصحية.
- وزارة التضامن الاجتماعي.
- مؤسسات الاتصال و الإعلام.
- المؤسسات الأمنية.
- الإدارة المحلية و العمومية.
- الأرشيف.

• التخطيط و الإحصاء السكاني.

هيئات الجامعة:

1. مجلس إدارة الجامعة
2. المجلس العلمي للجامعة
3. مجلس أخلاقيات المهنة
4. المجلس التأديبي للجامعة
5. اللجنة المتساوية الأعضاء
6. خلية الجودة
7. خلية اليقظة
8. دار المقاولاتية

الطلبة الدوليين:

تستقبل جامعة البليدة 2 سنويا عددا من الطلبة الدوليين يدرسون في شتى التخصصات من مختلف الدول، و قد بلغ عددهم 65 طالبا موزعة في الجدول التالي:

المجموع	كلية العلوم الاقتصادية و التجارية و علوم التسيير	كلية الآداب و اللغات	كلية العلوم الانسانية والاجتماعية	كلية الحقوق و العلوم السياسية	الكليات/الجنسيات	
20	04	01	01	14	فلسطين	1
07	04	-	01	02	سوريا	2
12	02	02	04	04	الصحراء الغربية	3
01	-	-	-	01	مصر	4
01	-	-	-	01	العراق	5
01	-	-	-	01	التشاد	6
01	-	01	-	-	بوروندي	7
01	-	01	-	-	أوغندا	8
07	-	07	-	-	نيجيريا	9
05	-	05	-	-	موزنبيق	10
01	-	01	-	-	غينيا بيساو	11
06	02	04	-	-	مالي	12
01	01	-	-	-	اليمن	13
01	-	01	-	-	زيمبابوي	14
65	13	23	06	23	المجموع	

القانون الداخلي:

وضعت جامعة البلدية 2 قانونا داخليا يجب على جميع الأسرة الجامعية تطبيقه، و أية مخالفة لوادع تعرض صاحبه للعقوبات التأديبية.

المصالح المشتركة:

- .CEL
- السمعي البصري.
- المركز الطبي الاجتماعي.
- مركز الأنظمة.
- الطباعة و النسخ.
- المدينة الجامعية.
- مكتب البريد.
- مركز الضمان الاجتماعي(الملحقة).

الخدمات الجامعية:

توفر جامعة البلدية 2 عن طريق الديوان الخدمات الجامعية بالعفرون عدة خدمات.

- المنحة الجامعية: يستفيد الطالب المنتسب الى جامعة البلدية 2 من منحة يحددها القانون.
- الإيواء: توفر الخدمات الجامعية الإيواء للطلبة و الطالبات بالإقامات الجامعية، و الذي تتوفر فيهم الشروط البيداغوجية و الجغرافية.
- النقل الجامعي: يمكن للطالب المنتسب لجامعة البلدية 2 الاستفادة من خدمات النقل الجامعي وفق الشروط المحددة.

الإنخراط في النشاطات الرياضية و الثقافية و العلمية:

توفر جامعة البلدية 2 عبر مديرية النشاطات العلمية، الثقافية و الرياضية مجالاً للطلبة و الطالبات من أجل الإنخراط في النوادي العلمية و الثقافية و الرياضية كما توفر لهم متطلبات إكتشاف مواهبهم و صقلها و تطويره كفاءاتهم أثناء الفترة الجامعية.

كما تساعد مديرية النشاطات مصالح النشاطات على مستوى الكليات.